

INSTRUKCJA OBSŁUGI PROGRAMU

BECKER Content Manager

Instrukcja zawiera informacje o sposobie przeglądania, kupowania, pobierania i instalowania aktualizacji oraz dodatkowych zawartości w urządzeniu nawigacyjnym (lub na karcie SD) przy użyciu programu BECKER Content Manager.

Aby otworzyć odpowiednią instrukcję, kliknij poniżej nazwę wybranego tematu

1.) Jak zainstalować program BECKER Content Manager

Przed pobraniem instalatora ze strony **Do pobrania** upewnij się, że komputer spełnia **minimalne wymagania techniczne** (system operacyjny, wystarczająca ilość wolnego miejsca na lokalnym dysku twardym).

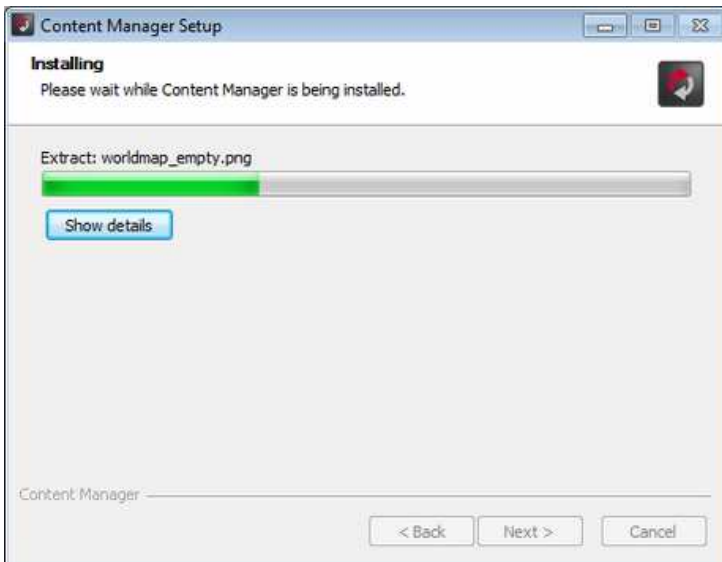
Uwaga: Program Content Manager jest kompatybilny wyłącznie z systemami Windows XP, Windows Vista i Windows 7.

Instalacja programu BECKER Content Manager jest łatwa i szybka. Po pobraniu pliku instalacyjnego, wystarczy go dwukrotnie kliknąć.

Najpierw wybierz język Kreatora instalacji.



W trakcie procesu instalacji postępuj zgodnie z instrukcjami na ekranie i kliknij przycisk Dalej:





Jeśli została zaznaczona opcja „Chciałbym teraz uruchomić program”, zostanie on automatycznie uruchomiony bezpośrednio po instalacji.

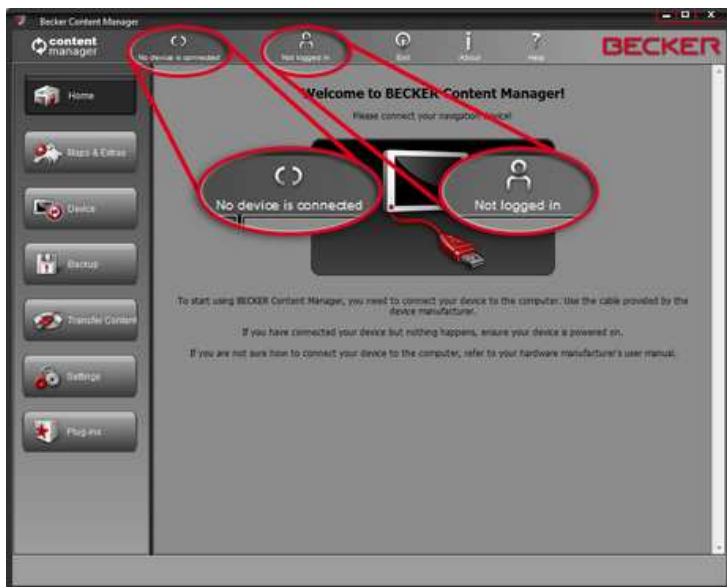
Program BECKER Content Manager jest wyposażony w funkcję automatycznych aktualizacji. Dzięki temu za każdym razem, gdy jest dostępna nowa wersja, zostanie wyświetlone powiadomienie o dostępnej aktualizacji programu. Proces aktualizacji przebiega tak samo jak opisany powyżej proces instalacji. Aktualizacja programu wymaga uprawnień administratora dla danego komputera. Jeśli zostało wyświetlone powiadomienie o dostępnej aktualizacji, ale nie jest możliwe jej wykonanie, skontaktuj się z administratorem sieci.

Zaawansowani użytkownicy i administratorzy sieci mają także możliwość pobrania programu BECKER Content Manager i zainstalowania go z wiersza poleceń bez wyświetlania żadnych monitów. Aby to zrobić, należy wpisać polecenie `Toolbox_Setup.exe /S`.

2.) Jak rozpocząć korzystanie z programu BECKER Content Manager (podłączanie urządzenia nawigacyjnego i logowanie)

W tej instrukcji objaśniono pierwsze czynności związane z używaniem programu BECKER Content Manager: podłączenie urządzenia nawigacyjnego do komputera i zalogowanie się przy użyciu nazwy użytkownika i hasła.

Po uruchomieniu programu Toolbox pojawi się jego główna strona. Znajdujący się na górze strony pasek narzędzi przedstawia informację o braku podłączonego urządzenia:



Pierwsze czynności, które musisz wykonać, to:

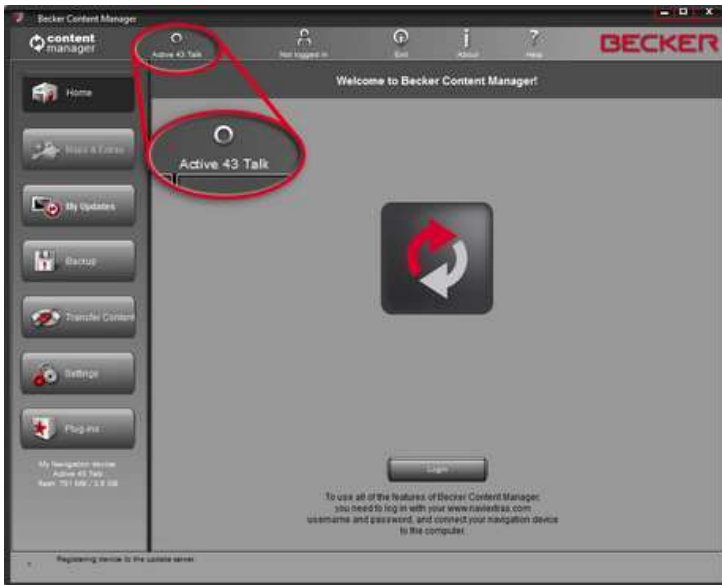
1. Podłącz urządzenie nawigacyjne do komputera.
2. Sprawdź, czy komputer jest podłączony do Internetu.
3. Kliknij ikonę Niezalogowano lub przycisk Zaloguj się i wpisz nazwę użytkownika oraz hasło.

Poniżej znajduje się dokładniejszy opis tych czynności:

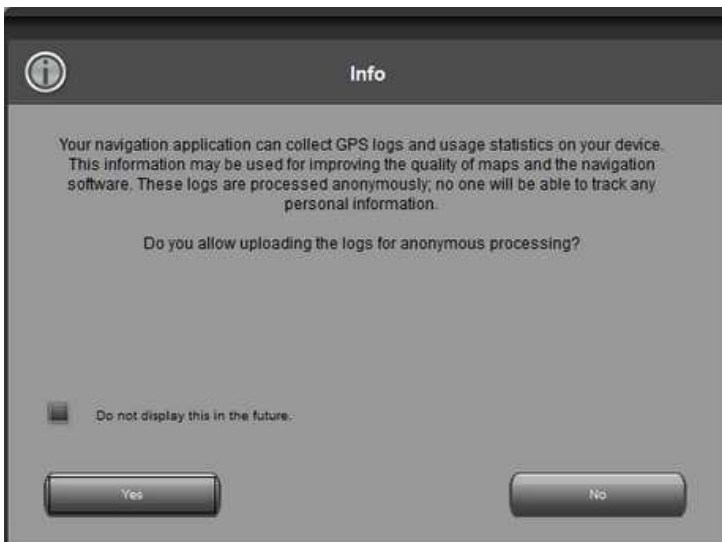
1. Podłącz urządzenie nawigacyjne do komputera.

Do przenośnych urządzeń nawigacyjnych z reguły jest dołączony kabel USB. Użyj go w celu podłączenia urządzenia do komputera.

Gdy urządzenie zostanie pomyślnie podłączone i program wyświetli je na liście obsługiwanych urządzeń, na górze okna programu pojawi się nazwa tego urządzenia.



Niektóre urządzenia nawigacyjne umożliwiają zbieranie anonimowych danych o sposobie ich używania oraz rejestrów GPS w ramach funkcji "uczącej się" nawigacji. Dzięki temu programiści mogą ulepszać jakość map oraz oprogramowania nawigacyjnego. Jeśli urządzenie posiada tę funkcję, program Content Manager wyświetli pytanie o zgodę na przesłanie informacji w celu ich anonimowego przetwarzania. Jeśli nie chcesz widzieć ponownie tego pytania, zaznacz pole wyboru Nie wyświetlaj tej informacji w przyszłości. Można to później zmienić w ustawieniach.



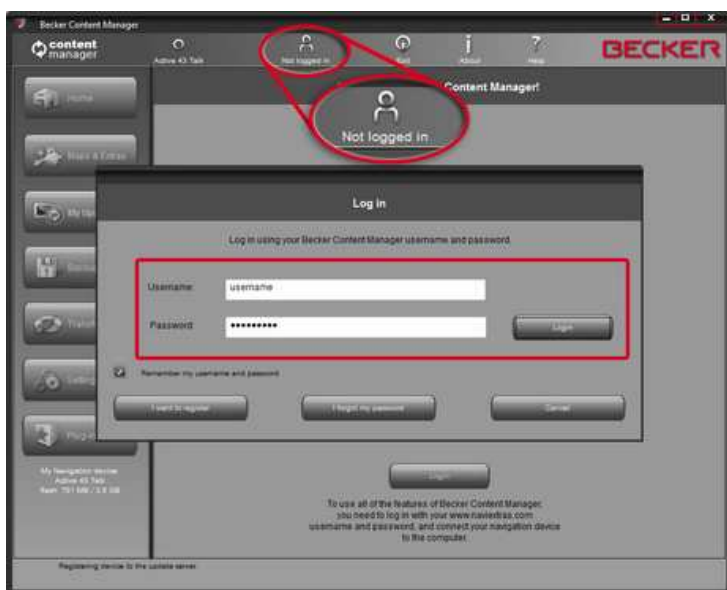
2. Sprawdź, czy komputer jest podłączony do Internetu.

Aby program Content Manager mógł sprawdzić dostępność aktualizacji do pobrania i je pobrać, niezbędny jest dostęp do Internetu.

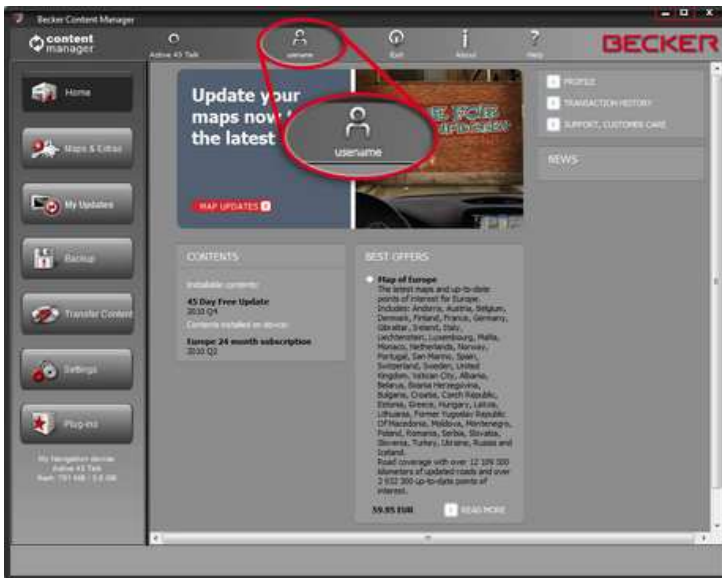
3. Kliknij ikonę Niezalogowano lub przycisk Zaloguj się i wpisz nazwę użytkownika oraz hasło.

Program Content Manager jest zintegrowany z witryną BECKER.Naviextras.com. Po zakupie aktualizacji lub nowych map w witrynie BECKER.Naviextras.com i zalogowaniu się do programu Content Manager, zostanie w nim udostępniona informacja o możliwości pobrania danego materiału z odpowiednią licencją. Po zalogowaniu się do programu Content Manager zostanie także wyświetlona informacja o dostępnych darmowych aktualizacjach.

Aby zalogować się, kliknij ikonę Niezalogowano na pasku narzędzi na górze strony lub kliknij przycisk Zaloguj się na głównym ekranie programu Content Manager.

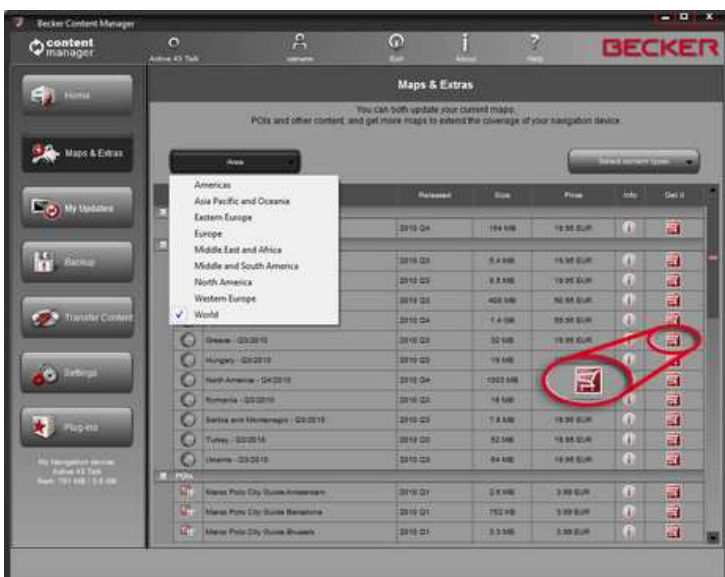


Po pomyślnym zalogowaniu się, nazwa użytkownika będzie widoczna na górze wszystkich ekranów programu programu.



3.) Jak przeglądać i wybierać aktualizacje w programie BECKER Content Manager

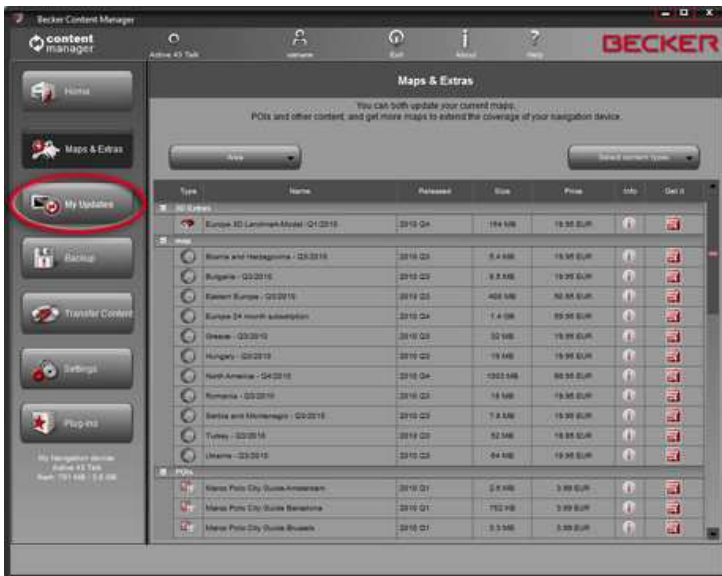
Po pomyślnym podłączeniu urządzenia Becker i zalogowaniu się, możesz przeglądać aktualizacje i dodatkowe mapy dostępne dla twojego urządzenia. Kliknij przycisk **Maps&Xtras** na pasku menu po lewej stronie.



Dostępne aktualizacje i materiały dodatkowe można filtrować wg. regionu geograficznego lub typu zawartości (mapa, punkty orientacyjne 3D, pakiety 3D) przy użyciu dwóch rozwijanych menu widocznych nad listą aktualizacji. Jeśli zawartość jest dostępna za opłatą, obok danego elementu pojawi się cena i ikona koszyka. Jeśli zawartość jest dostępna za darmo, zamiast ceny pojawi się informacja o darmowej dostępności (free). Więcej informacji o aktualizacjach można uzyskać, klikając niebieską ikonę (i).



Po kupieniu aktualizacji lub dodaniu do koszyka darmowej zawartości, wybrane elementy zostaną dodane do kolejki instalacyjnej. Na przycisku **My Updates (Aktualizacje)** jest wyświetlana liczba aktualizacji oczekujących na instalację.

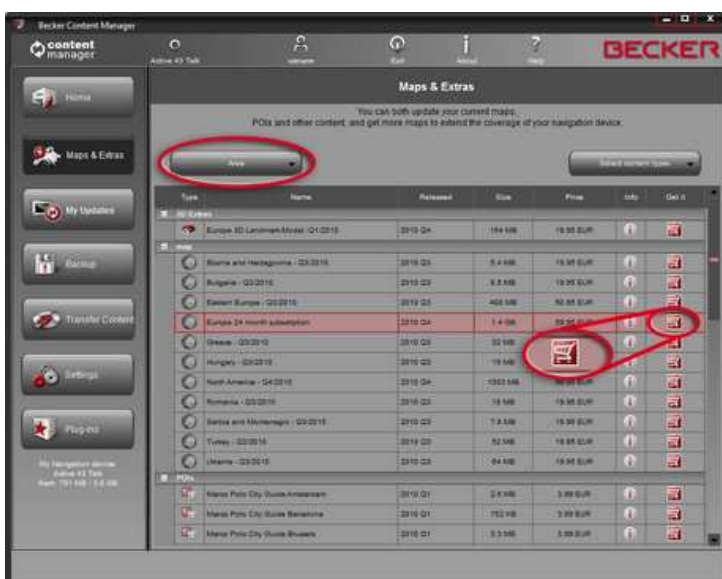


Kliknij przycisk **(My Updates) Aktualizacje**, aby kontynuować pobieranie i instalację aktualizacji.

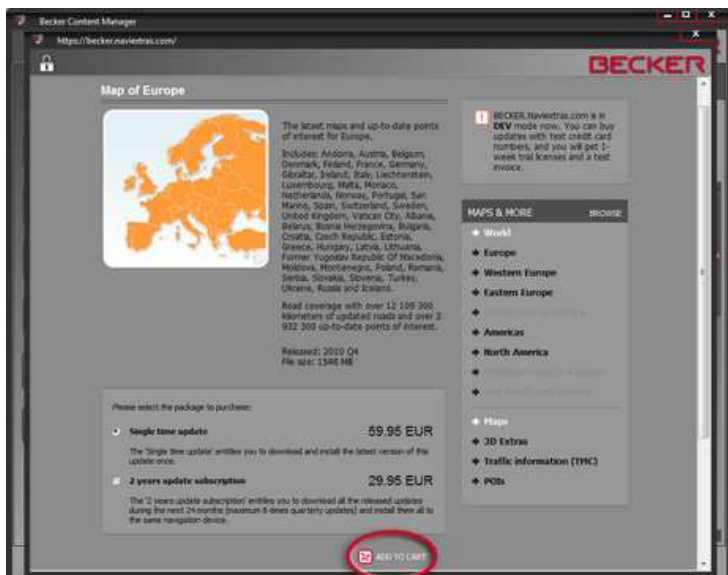
4.) Jak kupować aktualizacje i materiały dodatkowe w programie BECKER Content Manager?

W tym przewodniku została opisana prosta procedura realizacji zakupu w programie BECKER Content Manager.

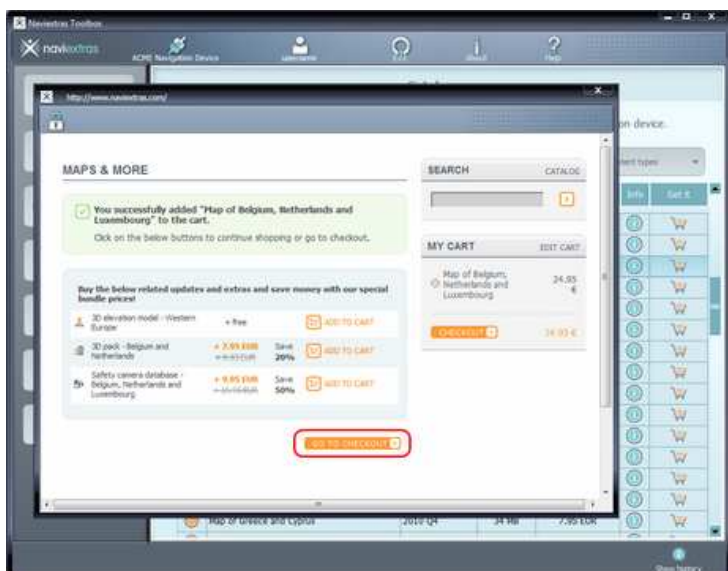
Aby rozpocząć kupowanie, kliknij ikonę koszyka obok wybranego elementu.



Zostanie wyświetlone nowe okno programu Content Manager przypominające stronę WWW ze szczegółowym opisem danego elementu. Aby dodać go do koszyka, kliknij ikonę **Dodaj do koszyka**, tak samo, jak w portalu.



Po dodaniu elementu do koszyka zostanie wyświetlony koszyk z przyciskiem pozwalającym rozpocząć realizację zamówienia. Czasami oferujemy dodatkowe, polecane elementy, które można kupić w specjalnej cenie razem z elementami, które już masz w koszyku. Aby skorzystać z oferty specjalnej, kliknij umieszczone obok tych elementów polecenie **Dodaj do koszyka**.



Jeśli chcesz kupić dodatkowe aktualizacje, zamknij to okno, kliknij ikonę koszyka przy innym elemencie i kliknij przycisk **Dodaj do koszyka**.

Po umieszczeniu w koszyku wszystkich wybranych elementów kliknij przycisk **Przejdź do podsumowania transakcji**.



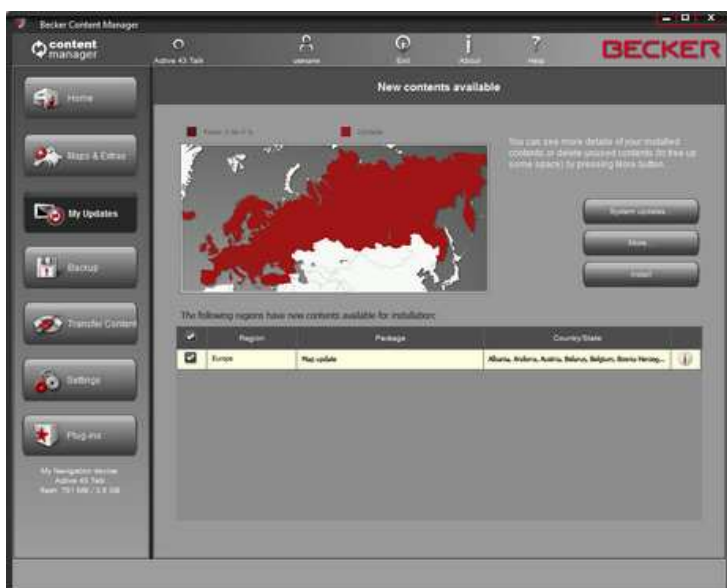
5.) Jak pobrać i zainstalować aktualizacje w urządzeniu Becker?

Po zakupie płatnych aktualizacji i/lub dodaniu do kolejki instalacyjnej darmowych aktualizacji, kliknij umieszczony po lewej stronie paska menu przycisk **My Updates (Aktualizacje)**. Jest to ostatni krok wymagany do aktualizacji urządzenia.

Kliknięcie przycisku (**My Updates**) **Aktualizacje** spowoduje wyświetlenie ekranu ze wszystkimi dostępnymi aktualizacjami, w tym:

- elementami kupionymi, ale jeszcze nie zainstalowanymi (aktualizacjami lub materiałami dodatkowymi),
- darmowymi aktualizacjami i materiałami dodatkowymi, które zostały dodane do kolejki w katalogu,
- specjalnymi darmowymi aktualizacjami (które są standardowo płatne, jednak zostały udostępnione za darmo przez producenta lub operatora witryny).

Przedstawiona lista wyświetla wszystkie dostępne aktualizacje według regionów oraz na mapie świata.

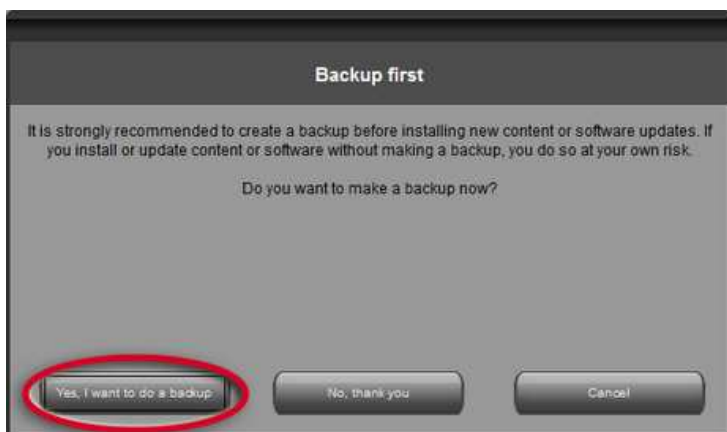


Instalacja uproszczona

Domyślnie wybrane do instalacji są wszystkie elementy należące do wszystkich regionów. Jeśli chcesz pominąć jakiś region, usuń zaznaczenie umieszczonego na początku wiersza pola wyboru.

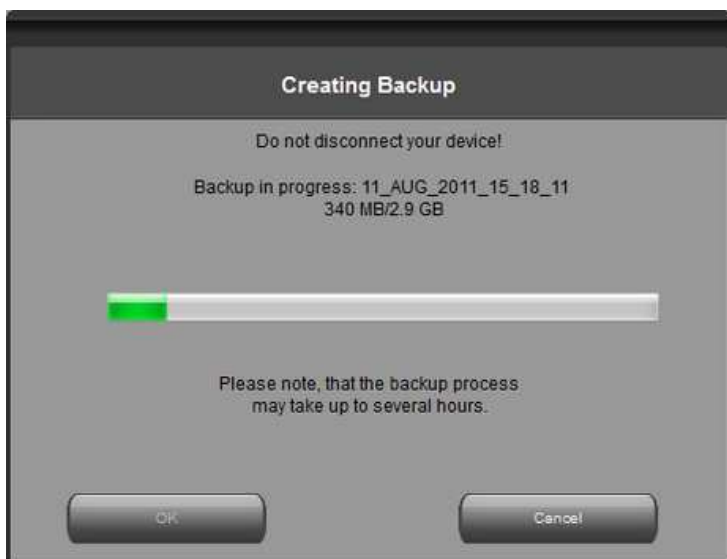
Po zapoznaniu się z całą tabelą, kliknij umieszczony na dole ekranu przycisk Instalacja. Rozpocznie się **instalacja**.

Po kliknięciu przycisku **Instalacja** zostanie wyświetlony monit o zrobienie kopii zapasowej. **Przed pobraniem i instalacją aktualizacji zalecamy wykonanie tej czynności**. Na własne ryzyko możesz pominąć wykonywanie kopii zapasowej.

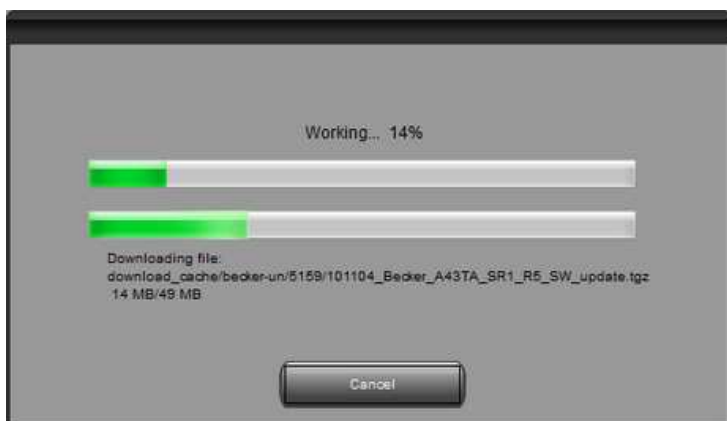


Czas tworzenia kopii zapasowej zależy od szybkości portu USB komputera i urządzenia (obsługa USB 1.1 lub USB 2.0).

Poczekaj na zakończenie procesu tworzenia kopii zapasowej.



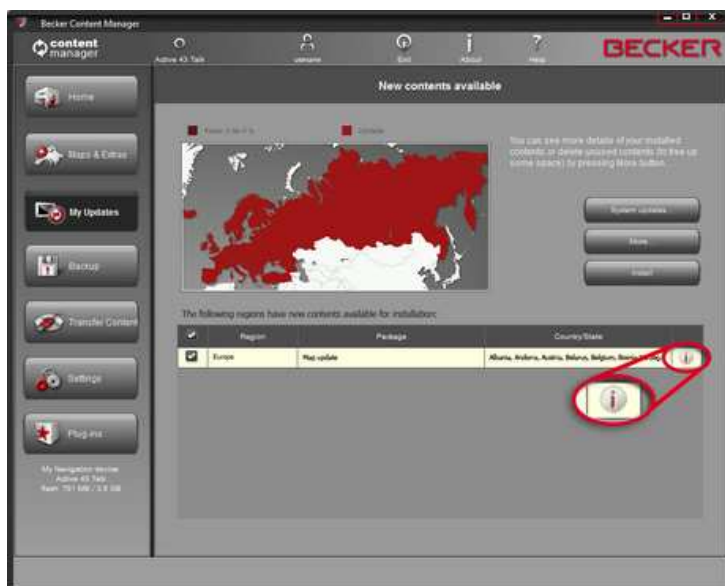
Po utworzeniu kopii zapasowej program BECKER Content Manager rozpocznie pobieranie i instalację wybranych aktualizacji. Podwójny pasek stanu przedstawia postęp całego procesu: górny pasek oznacza część procesu, która została już wykonana, a dolny – postęp dla bieżącego pliku. Poczekaj na komunikat o zakończeniu całego procesu.



Opcje zaawansowane

Dostępnych jest kilka opcji umożliwiających dokładniejsze zapoznanie się z dostępnymi aktualizacjami:

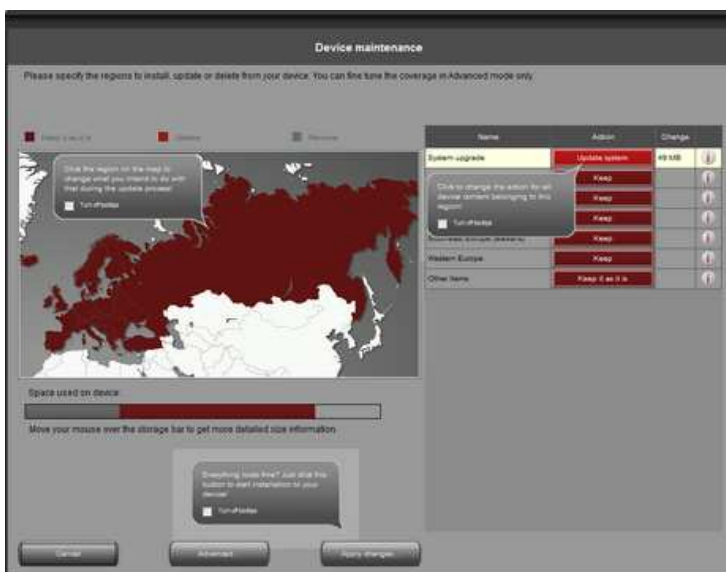
- Kliknięcie ikony (i) w wierszu tabeli pozwoli na zapoznanie się z dokładną listą dostępnej zawartości. Jest ona dostępna wyłącznie w celach informacyjnych i nie umożliwia zmiany wyboru instalowanych elementów.



- Kliknięcie przycisku **Więcej** pozwala wyświetlić okno **Manager zawartości narzędzia**. W tym miejscu można zapoznać się z wybranymi aktualizacjami, jak również z zawartością zainstalowaną już na urządzeniu. Kliknięcie regionu na mapie działa tak samo, co kliknięcie kolumny **Operacja** w tabeli:
 - o W przypadku regionu, dla którego są dostępne aktualizacje, możesz wybrać czy chcesz wykonać jego aktualizację (polecenie Odświeżanie), czy chcesz zachować bieżącą zawartość (polecenie Utrzymanie) lub czy chcesz usunąć całą zawartość należącą do tego regionu (polecenie Usuń).
 - o Jeśli nie są dostępne żadne aktualizacje dla danego regionu, możesz wybrać polecenie Brak modyfikacji lub Usuń, co spowoduje usunięcie całej zawartości należącej do tego regionu.

Po wybraniu opcji usuwania zawartości zostanie wyświetlony monit z możliwością wyboru trwałego usunięcia zawartości lub zapisania kopii usuwanej zawartości na komputerze (można to zmienić później w opcji **Ustawienia**).

Kliknij polecenie **Dokonanie modyfikacji**, aby rozpocząć instalację wybranych aktualizacji i wykonać wszystkie wybrane czynności. Proces instalacji wygląda tak samo, jak w przypadku instalacji uproszczonej.



- Kliknięcie przycisku **Specjalne** w Menedżerze zawartości urządzenia pozwala wyświetlić okno **Kreator instalacji zaawansowanej**.

W tym miejscu można zapoznać się z wybranymi aktualizacjami, jak również z poszczególnymi elementami zawartości zainstalowanej już na urządzeniu.

- o Elementy zawartości można sortować wg. regionu, kraju lub typu (np. mapy, punkty orientacyjne 3D, interesujące miejsca itd). Aby zmienić kryteria sortowania, kliknij przycisk radiowy na górze tabeli.
- o Elementy zawartości można zaktualizować, zachować lub usunąć, tak samo jak w Kreatorze instalacji uproszczonej. Jednak w tym przypadku możliwe jest wybieranie poszczególnych elementów, a nie tylko całych regionów. Aby zmienić czynność wybraną dla danego elementu, kliknij przyciski w kolumnie **Po** (lub w wierszu tabeli dla grupy elementów zawartości). Po wybraniu opcji usuwania zawartości zostanie wyświetlony monit z możliwością wyboru trwałego usunięcia zawartości lub zapisania kopii usuwanej zawartości na komputerze (można to zmienić później w opcji **Ustawienia**).
- o Możesz zapoznać się z rozmiarem każdego elementu, a w przypadku aktualizacji ze zmianą rozmiaru w porównaniu z aktualnie zainstalowaną wersją. Na dole tabeli można się zapoznać z łączną zmianą zajętego miejsca przez całą zawartość po wprowadzeniu wybranych zmian oraz z docelową ilością wolnego miejsca w urządzeniu.

Kliknij polecenie **Dokonanie modyfikacji**, aby rozpocząć instalację wybranych aktualizacji i wykonać wszystkie wybrane czynności. Proces instalacji wygląda tak samo, jak w przypadku instalacji uproszczonej.



6.) W jaki sposób można wykonać/przywrócić kopię zapasową danych urządzenia nawigacyjnego (WKRÓTCE)

Od czasu do czasu można utworzyć kopię zapasową zawartości oprogramowania nawigacyjnego lub urządzenia, aby uniknąć utraty danych w przypadku błędu sprzętowego lub innego wypadku. W tym przewodniku objaśniono sposób wykonania kopii zapasowej urządzenia i sposób przywrócenia danych z kopii w razie potrzeby.

Sugerowane jest wykonanie kopii zapasowej przynajmniej w następujących przypadkach:

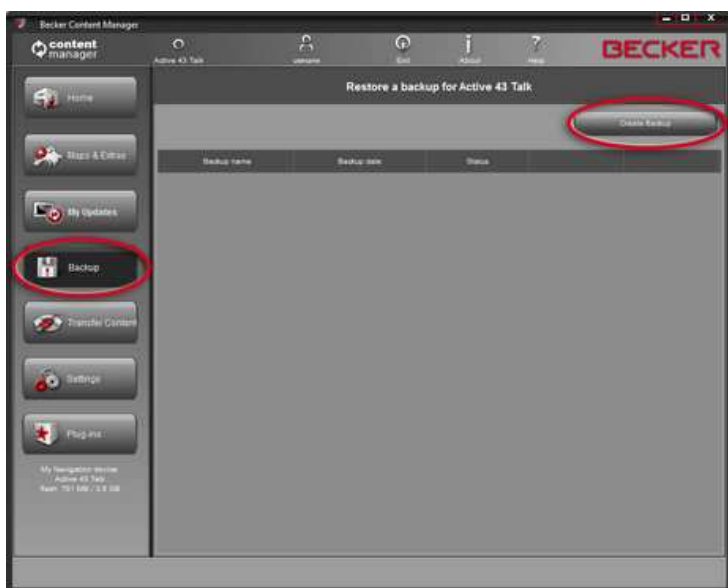
- natychmiast po nabyciu urządzenia lub oprogramowania nawigacyjnego;
- przed użyciem programu BECKER Content Manager do zaktualizowania oprogramowania nawigacyjnego i jego zawartości;
- po zaktualizowaniu urządzenia lub oprogramowania.

Domyślnie program BECKER Content Manager przypomina o wykonaniu kopii zapasowej w każdym z tych przypadków.

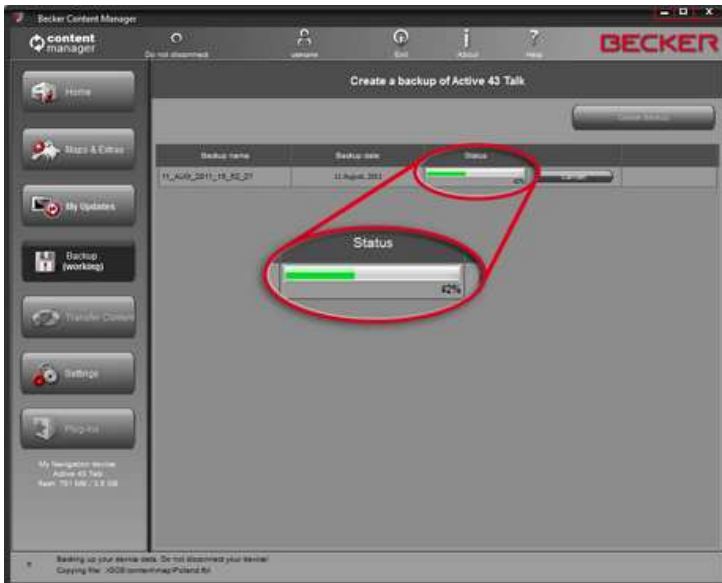
Tworzenie kopii zapasowej

Po podłączeniu urządzenia i zalogowaniu kliknij przycisk **Kopia zapasowa i Przywróć** w lewym panelu, aby uzyskać dostęp do funkcji tworzenia kopii zapasowej i jej przywracania.

Zostanie wyświetlona lista kopii zapasowych, która jest początkowo pusta. Aby rozpocząć tworzenie kopii zapasowej, kliknij przycisk **Utwórz kopię zapasową**.



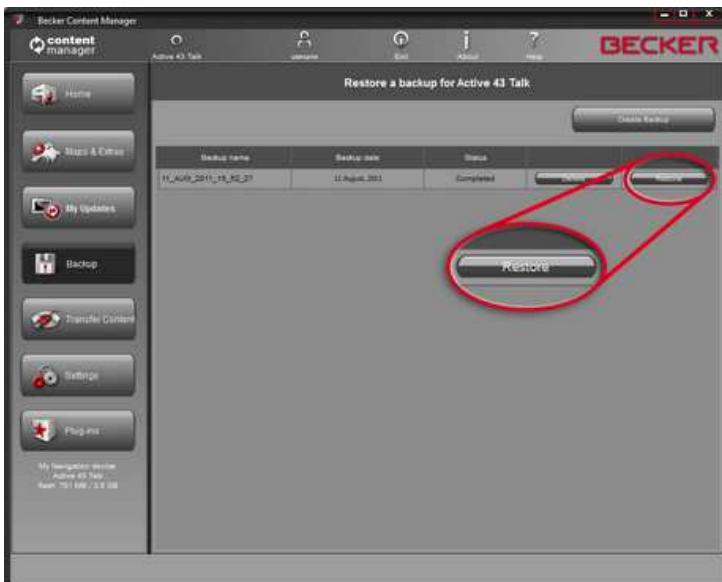
Czas tworzenia kopii zapasowej zależy od szybkości portu USB komputera i urządzenia (obsługa USB 1.1 lub USB 2.0). Należy poczekać na zakończenie procesu tworzenia kopii zapasowej. Nie wolno wyłączać urządzenia w trakcie procesu.



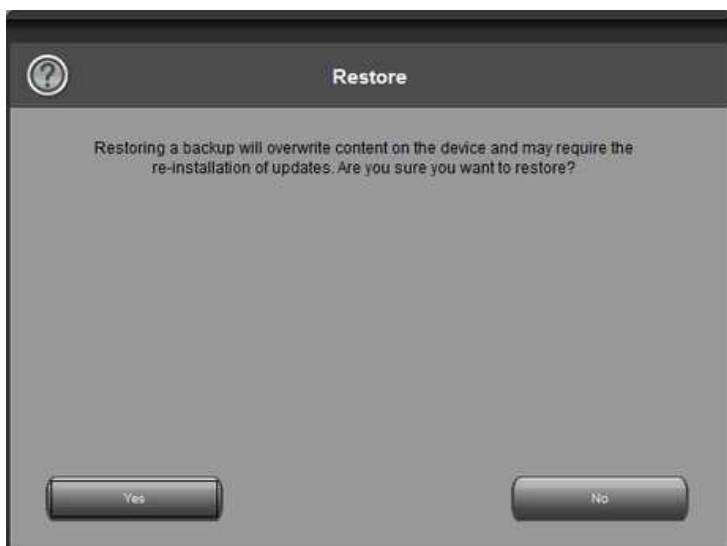
Podczas tworzenia kopii zapasowej wyświetlany jest pasek postępu z procentowym wskazaniem jej ukończenia i szacowanym czasem zakończenia. Po zakończeniu procesu w pasku stanu pojawia się komunikat „Zakończono”.

Przywracanie danych z kopii zapasowej

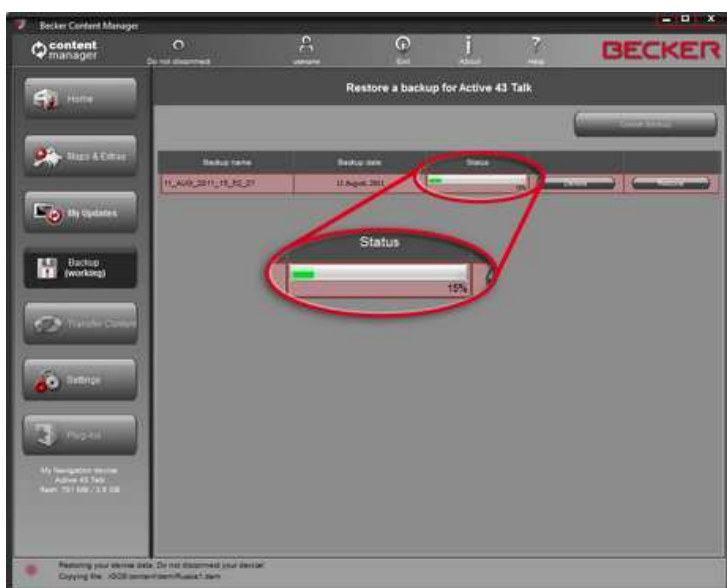
Jeśli trzeba przywrócić dane z kopii zapasowej, kliknij przycisk **Przywróć** w linii, w której jest wyświetlona nazwa kopii zapasowej.



Zostanie wyświetlone ostrzeżenie, że kontynuacja przywrócenia danych z kopii zapasowej spowoduje skasowanie wszystkich zmian i aktualizacji, które zostały wprowadzone po wykonaniu kopii zapasowej. Można zaakceptować ostrzeżenie tylko po upewnieniu się, że nie zostaną usunięte ważne dane.



Czas przywracania danych z kopii zapasowej odpowiada czasowi tworzenia kopii zapasowej. Należy poczekać na zakończenie procesu. Nie wolno wyłączać urządzenia w trakcie procesu.



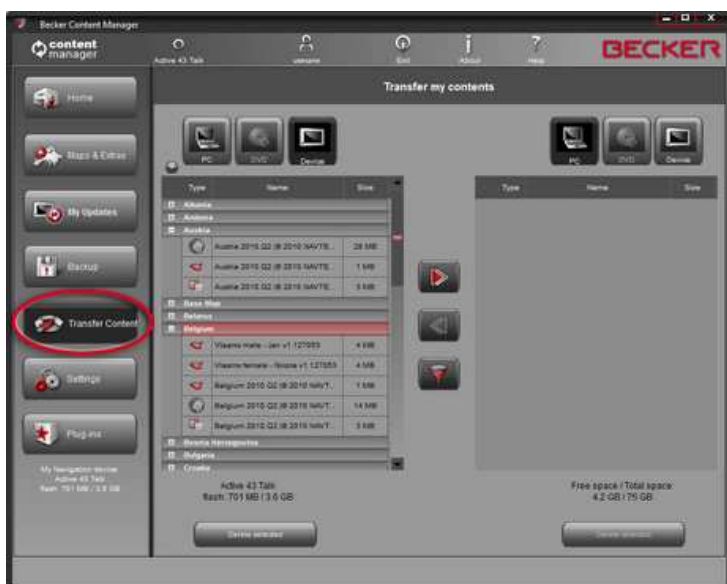
Podczas przywracania danych z kopii zapasowej wyświetlony jest pasek postępu z procentowym wskazaniem ukończenia i szacowanym czasem zakończenia. Po pewnej chwili od zakończenia procesu na pasku stanu pojawia się komunikat „Zakończono”. Następnie program BECKER Content Manager odczytuje ponownie zawartość urządzenia. Można kontynuować korzystanie z programu BECKER Content Manager lub zamknąć go i odłączyć urządzenie.

7.) Jak przenosić zawartość między komputerem a urządzeniem nawigacyjnym

W tej instrukcji objaśniono sposób przenoszenia zawartości między urządzeniem nawigacyjnym (lub kartą SD z oprogramowaniem nawigacyjnym) i komputerem, gdy trzeba zwolnić miejsce w pamięci.

W pewnych przypadkach może być konieczne zwolnienie miejsca w pamięci urządzenia lub na karcie SD dla nowej zawartości nawigacyjnej lub plików multimedialnych. Program BECKER Content Manager umożliwia przenoszenie zawartości między urządzeniem (lub kartą SD) a komputerem, aby jej nie stracić po trwałym usunięciu z urządzenia.

Aby rozpocząć przenoszenie zawartości, kliknij przycisk **Prześlij** w lewym panelu. Jedna tabela przedstawia zawartość znajdującą się na karcie SD, a druga – zawartość znajdującą się w komputerze. Domyślnie tabela „Komputer” jest pusta.



Zawartość zapisana w urządzeniu lub na karcie SD jest pogrupowana według krajów. Typ zawartości jest wskazywany ikoną obok nazwy zawartości. Po ustawieniu wskaźnika myszy nad ikoną zostanie wyświetlona etykieta z jej opisem. Dostępny jest także przycisk Filtr między dwoma tabelami (z symbolem lejka), który umożliwia odfiltrowanie listy zawartości i zmiany grupowania.

Można zaznaczyć zawartość do przeniesienia, klikając jej nazwę. Można wybrać kilka pozycji zawartości jak w systemie Windows, naciskając klawisz Ctrl i klikając lub klawisz Shift i klikając.

Po wybraniu pozycji można rozpocząć przenoszenie, klikając przycisk strzałki w kierunku tabeli „PC”.



Okno stanu wskazuje postęp w trakcie przenoszenia. Nie wolno wyłączać ani odłączać urządzenia w trakcie procesu.



Po zakończeniu procesu nowo przeniesiona zawartość znajdzie się w tabeli po prawej stronie. Można w dowolnej chwili przenieść zawartość z powrotem do urządzenia lub na kartę SD, klikając przycisk strzałki w kierunku tabeli „Urządzenie”.



Możliwe jest także przeniesienie interesujących miejsc do urządzenia ze źródła zewnętrznego. Jeśli chcesz wykonać import miejsc zapisanych w formacie .kml (np. z programu Google Earth), kliknij polecenie Ekstra i Importowanie zawartości zewnętrznych. W wyświetlonym oknie przeglądarki wybierz plik .kml.

